

Монтаж винилового сайдинга

1. Введение : Профили панелей. Инструменты. Хранение и транспортировка. Уход за сайдингом. Особенности зимнего монтажа. Фурнитура
2. Расчет требующихся материалов: Расчет сайдинга. Расчет фурнитуры
3. Крепеж сайдинга: Выбор крепежа. Процедура крепежа. Резка сайдинга
4. Подготовка стен: Зачистка стен. Обрешетка. Утепление. Герметизация
5. Монтаж фурнитуры : Определение начальной точки монтажа. Установка стартового профиля. Установка внешнего или внутреннего угла. Окантовка дверных и оконных проемов
6. Монтаж горизонтального сайдинга : Установка первой панели. Соединение панелей сайдинга по горизонтали. Последовательность размещения панелей сайдинга. Установка сайдинга вокруг объектов. Установка сайдинга вокруг окон и дверей. Работы на верхней кромке стены. Удаление поврежденной панели
7. Монтаж софитов: Установка на открытом свесе крыши. Установка на закрытом свесе крыши. Потолки крыльца

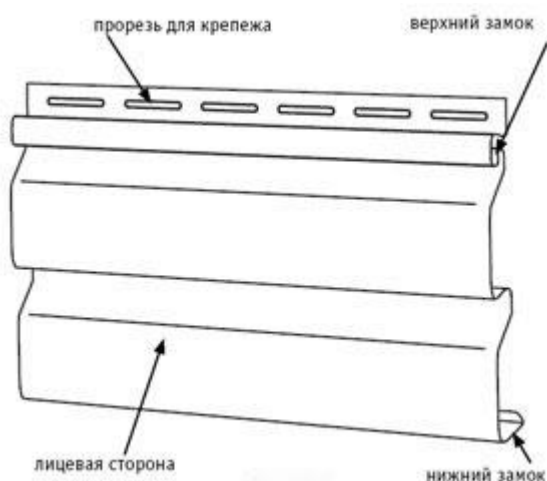
1. Введение

1.1. Профили панелей

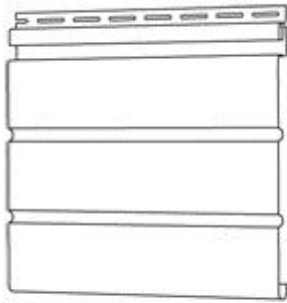
Виниловый сайдинг выпускается в разных формах, текстурах и цветах. Он изготавливается из долговечного поливинилхлорида в нескольких вариантах различных профилей: одинарные, двойные, тройные, вертикальные.



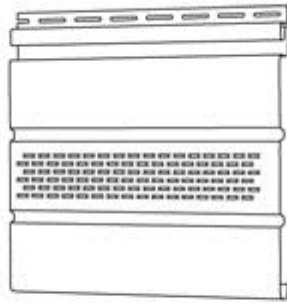
«ОРТО» выпускает двойной сайдинг «корабельный брус», толщина сайдинга 1,1 мм, 12 цветов.



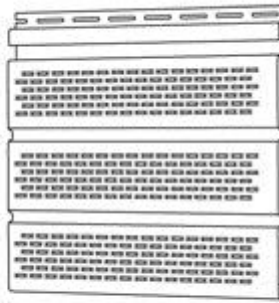
Софиты применяются для подшивки фронтовых и карнизных свесов, другими словами, это потолочные панели для подшивки крыши. Софиты бывают сплошные и с перфорацией. Софиты с перфорацией позволяют хорошо вентилировать подкровельное пространство, предотвращая накопление влаги и застой жаркого воздуха.



сплошной софит



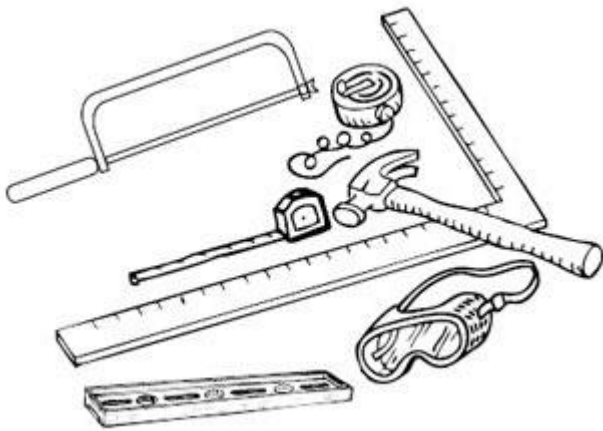
софит с центральной перфорацией



софит с полной перфорацией

1.2. Инструменты

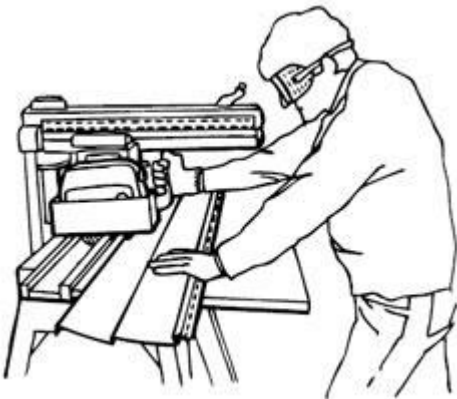
Понадобится молоток, ножовка по металлу с мелким зубом, уровень, мел, рулетка. Желательно работать в защитных очках.



Электропила

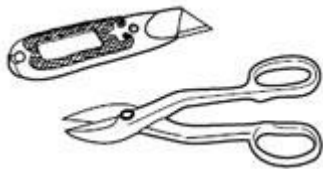
Стационарная или ручная циркулярная электропила ускорит резку сайдинга. Подойдет полотно с тонкими зубьями, его нужно установить на движение в обратном направлении. В особенно холодную погоду двигайте пилу по материалу медленно, чтобы предотвратить отламывание кусочков или растрескивание материала.

Лезвие пилы, установленное для движения в обратном направлении, следует использовать только для резки винила. Не пытайтесь использовать его на других материалах (таких, как дерево, фанера и т.д.).



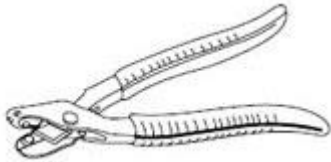
Рабочий нож, ножницы по металлу

Винил легко резать, обрабатывать и делать на нем насечки рабочим ножом или инструментом для нанесения насечек. Ножницы по металлу ускорят процесс резки и придания винилу нужных форм и размеров.



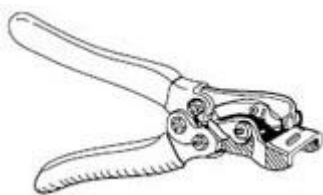
Пуансон

Используют для того, чтобы пробивать «ушки» по краям сайдинга при монтаже в верхней части стены или под оконными проемами.



Перфоратор

С его помощью увеличивают гвоздевые отверстия для того, чтобы сайдинг мог естественным образом расширяться и сжиматься.



Инструмент для демонтажа панелей

С его помощью снимают или заменяют панель сайдинга.



1.3. Хранение и транспортировка

При хранении и при перевозке упаковки с сайдингом должны лежать на ровной, плоской поверхности так, чтобы они имели опору по всей своей длине.

Упаковки с сайдингом должны храниться в сухом месте, в стопках высотой не более чем в 15 пачек.

Не храните упаковки с сайдингом в условиях, когда температура внутри упаковки может превысить 60 оС, например, под прямым солнечным светом при температуре выше 30 оС, на черной поверхности в жаркую погоду, под темными тентами или пластиковой пленкой без циркуляции воздуха.

1.4. Уход за сайдингом

Обычно сайдинг моют водой из шланга. Если загрязнение слишком сильное, используйте щетку с длинной ручкой с мягкой щетиной или мягкую тряпку. Не пользуйтесь щетками с жесткой щетиной или абразивными чистящими средствами, чтобы не поцарапать сайдинг.

Чтобы удалить сажу и грязь, протрите сайдинг раствором из стирального порошка и воды. Для удаления жвачки используйте раствор из 30% уксуса и 70% воды, для удаления следов от фломастера подойдет любое чистящее средство на водной основе.

Не используйте чистящие средства, содержащие органические растворители, чистый хлор, жидкости для удаления жира, для снятия лака, растворители, средства для полировки мебели. Эти средства могут испортить поверхность сайдинга.

1.5. Особенности зимнего монтажа

Непрофессионалам не рекомендуется установка при температурах ниже минус 5 оС, минус 15 оС считается пределом для профессиональных монтажников.

Нужно работать очень аккуратно, сайдинг на морозе становится более хрупким, и могут появиться

трещины. Для резки сайдинга используют диск с мелким зубом, а не ножницы по металлу.

Перед монтажом дайте сайдингу отлежаться 2-3 часа при уличной температуре.

Допуск на сжатие-расширение сайдинга - не 6, а 10-12 мм.

1.6. Фурнитура



1. Стартовый профиль

Используется для крепления нижнего ряда панелей винилового сайдинга. После окончания монтажа становится невидимым, т.к. закрывается сверху ближайшим рядом панелей.

2. J-профиль

Самый распространенный вид профиля, из-за универсальности и низкой стоимости.

Он абсолютно незаменим при монтаже и нужен для окантовки дверных и оконных проемов, вертикальных срезов, на примыкании стены по наклонной линии к крыше на фронтоне, при подшивке софитов и для крепления софитов.

3-4. Внешний и внутренний угол

Прикрывают и удерживают торцы панелей винилового сайдинга на внешних и внутренних углах.

5. Завершающая полоса

Завершает горизонтальные участки стены, фиксирует обрезанный край последней полосы.

Используется поверх и под окнами, другими открытыми проемами.

6. Горизонтальный сайдинг

«ОРТО» выпускает классический двойной сайдинг или «корабельный брус», 10 цветов.

7. Околооконная планка

Специальный профиль для отделки оконных проемов.

Частично или полностью (в зависимости от глубины оконного проема) закрывает откосы.

Более дорогая, но и более красивая замена J-профилю.

8. Сливная планка

Нужна для отвода воды от цоколя или окна.

9. N-профиль

Нужен для соединения панелей винилового сайдинга по горизонтали, если длина поверхности стены больше длины панелей сайдинга или если используется несколько цветов винилового сайдинга.

N-профиль закрывает соединение панелей, делая его более надежным и красивым. Внешне получается

одна сплошная полоса сверху донизу, которая смотрится единым целым с внешними и внутренними углами, J-профилями, остальной фурнитурой, не выбиваясь из общего стиля здания.

10. Софиты

Софиты применяются для подшивки фронтовых и карнизных свесов, другими словами, это потолочные панели для подшивки крыши. Софиты бывают сплошные и с перфорацией, сплошные софиты - это по сути те же пластиковые панели.

Другое дело - софиты с перфорацией, они позволяют хорошо вентилировать подкровельное пространство, предотвращая накопление влаги и застой жаркого воздуха.

2. Расчет требующихся материалов

2.1. Расчет сайдинга

Делим дом в той части, которая будет обшита сайдингом, на простые геометрические фигуры и их сочетания. В 90% достаточно треугольника и прямоугольника.

Считаем их площади.

Окна и двери обычно не вычитаются из площади стен, кроме тех случаев, когда они у вас очень большие - например, гаражные или скользящие стеклянные двери.

Складываем площади всех участков здания и прибавляем еще 10% на подгон и возможные ошибки.

2.2. Расчет фурнитуры

Стартовый профиль и завершающая полоса- измерьте длину всего основания дома, и прибавьте 10% на подгон и возможные ошибки.

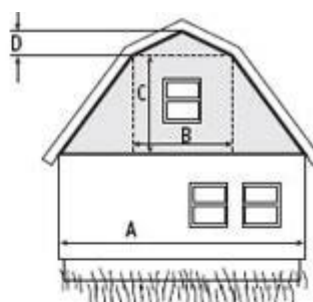
Остальную фурнитуру вам помогут посчитать строители или продавцы, на базе подробного плана дома, т.к. возможны разные варианты монтажа, некоторые комплектующие взаимозаменяемы, от некоторых можно отказаться.



площадь стены=
высота x ширина



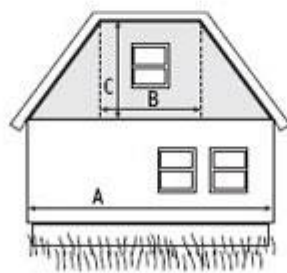
площадь фронтона=
(высота x ширина)/2



площадь фронтона в доме с
четырёхскатной крышей=
 $C \times (A + B)/2 + (B \times D)/2$



площадь чердака=
(высота x ширина)/2



площадь фронтона
в форме трапеции=
 $C \times (A + B)/2$

3. Крепеж сайдинга

3.1. Выбор крепежа

Используйте алюминиевые, оцинкованные стальные или другие антикоррозийные гвозди, скобы или шурупы. Крепеж должен входить в раму или обрешетку минимум на 20 мм.

Гвозди

Шляпка гвоздей в диаметре минимум 8 мм, ножка в диаметре 3 мм

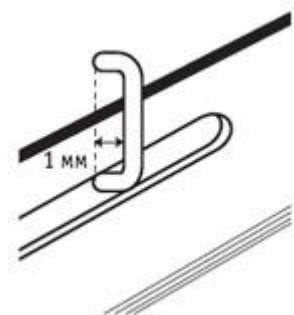


Шурупы

Шурупы должны входить в прорезь строго по центру, между шляпкой шурупа и сайдингом должно быть расстояние минимум в 1 мм. Подойдут оцинкованные саморезы для листового металла, размер №8.

Скобы

Скобы, как и все остальные крепежи, должны входить в раму или обрешетку минимум на 20 мм. Скобы должны быть достаточно широкими, чтобы сайдинг мог свободно двигаться, расстояние от скобы до поверхности панели - 1 мм.

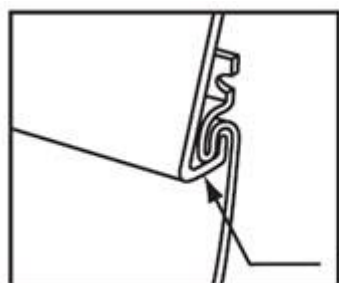


3.2. Процедура крепежа

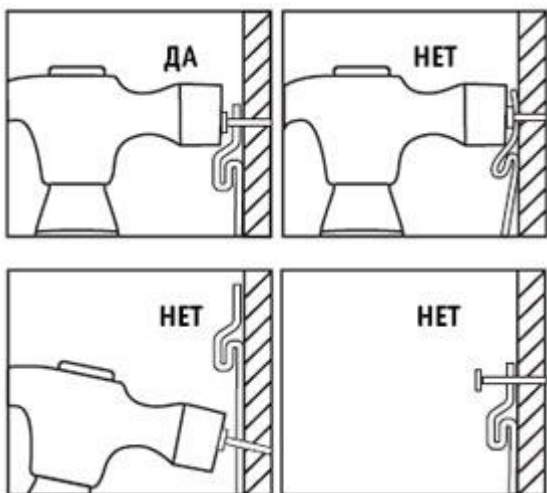
Помните: панель сайдинга (длина 3,66 м) при изменении температур может расширяться или сжаться на 1 мм или более.

Соблюдайте следующие правила:

Убедитесь, что панели полностью зафиксированы замками по всей длине нижней части, но не тяните их силой вверх при крепеже.

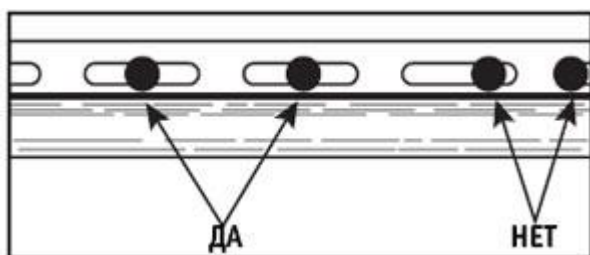


Не вбивайте гвоздь «до отказа», оставьте зазор в 1 мм (толщина монеты в 10 копеек) между шляпкой гвоздя и панелью. Слишком плотное крепление приведет к деформации сайдинга при изменении температуры, сайдинг может «дать волну»

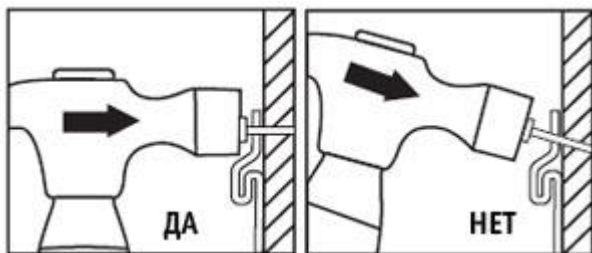


При креплении начинайте с центра панели и двигайтесь к краям.

Всегда вбивайте гвоздь по центру гвоздевого отверстия, чтобы оставалась возможность для расширения и сжатия сайдинга.



Вбивайте гвозди прямо, чтобы избежать искривления и коробления панелей.



Начинайте крепить внешние и внутренние углы в верхней части самых верхних отверстий. Все остальные крепежи размещайте по центру отверстий, для горизонтального сайдинга на расстоянии 30-40 см друг от друга, для фурнитуры 20-25 см, для вертикального сайдинга 30 см.



Смонтированные на стену панели должны свободно двигаться из стороны в сторону.

3.3. Резка сайдинга

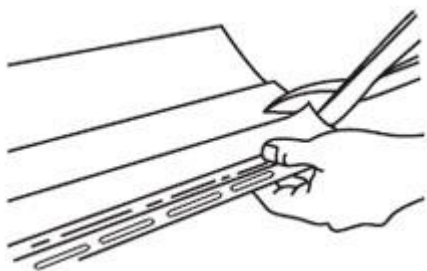
При любых операциях по резке рекомендуем носить защитные очки. Всегда используйте необходимое защитное оборудование и соблюдайте правила безопасности при строительстве.

При работе с циркулярной пилой установите полотно с тонкими зубьями в обратную сторону, чтобы резка была мягче и чище, особенно в холодную погоду. Режьте медленно. Помните, что резка других материалов (не винила) в обратную сторону небезопасна.

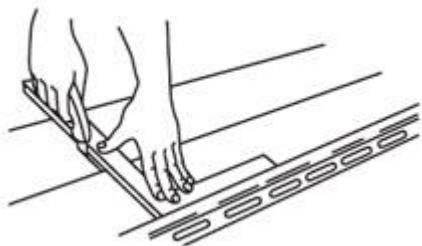


установите диск пилы в обратную сторону

При работе с ножницами для металла не режьте по всей длине ножниц, используйте лезвия лишь на три четверти, чтобы резка была более аккуратной и чистой. Начинайте отрезать панель с верхней, крепежной части.



Используя нож, проведите глубокую борозду на панели, затем несколько раз согните и разогните панель, пока она не сломается по намеченной линии. Не нужно прорезать сайдинг насквозь.



4. Подготовка стен

Тщательная подготовка основы - залог качественной установки сайдинга. Чем ровнее будет поверхность стен и обрешетка, тем лучше будет результат. Поверхность должна быть ровной с разных углов зрения.

Сайдинг следует прикреплять на обрешетку при любой поверхности стен. Это обеспечит вентилируемый зазор для отвода водяных паров, зимой позволит сэкономить на отоплении, а летом существенно ослабит нагрев дома.

Чтобы сайдинг служил долго, монтируйте его поверх влагоизоляционного материала. Желательно предусмотреть гидроизоляцию всех отверстий, и еще в тех местах, где сайдинг соприкасается с другими строительными материалами.

Сайдинг не способен нести механическую нагрузку, он защищает стены и делает здание красивым, но сайдинг нельзя использовать вместо несущего материала внешней стены.

4.1. Зачистка стен

Удалите все ставни, водосточные трубы, крепления фонарей, решетки и прочие приспособления, смонтированные на поверхности, предназначенной под монтаж сайдинга.

Демонтируйте старые отделочные материалы или закрепите их так, чтобы это не мешало монтажу сайдинга.

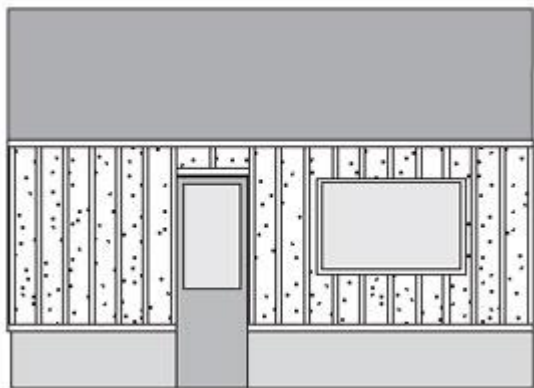
4.2. Обрешетка

Установите обрешетку по всей поверхности постройки. В случае неровности стен обрешетка выравнивается с помощью дополнительных прокладок из дерева, фанеры или через изменение толщины реек.

Если стена деревянная, обрешетку делают из деревянных реек размером 4х6 см. Если стена кирпичная или бетонная - кроме деревянных реек, можно ставить планки из ПВХ или оцинкованный профиль (самый надежный вариант).

Тщательно отбирайте деревянные рейки, отбраковывая сырой и кривой материал. Влажность реек не должна превышать 15-18%, они должны быть прямыми, по возможности без сучков, и нужно пропитать их антисептической жидкостью.

При монтаже горизонтального сайдинга устанавливайте обрешетку вертикально на расстоянии 30-40 см друг от друга, и дополнительно вокруг окон, дверей, других проемов и отверстий, на всех углах, по низу и вверх зоны установки сайдинга. Если в будущем вы планируете вешать светильники, иные внешние объекты - желательно установить дополнительную обрешетку в этих местах.



Общая схема подготовки стен без утепления показана ниже. В некоторых случаях можно обойтись без влагоизоляции. Необходимость в ней, выбор изоляционного материала зависят от материалов, из которых сделаны стены, и климата в вашем регионе.



Не следует соединять вертикальные рейки между собой горизонтальными, это может привести к нарушению вентиляции под сайдингом.

В районах сильных ветров устанавливайте обрешетку через 20 см. Рекомендуем вбивать гвозди через резиновые шайбы, чтобы улучшить сопротивляемость ветру.

4.3. Утепление

Сайдинг позволяет утеплить дом с наружной стороны стены, без потери внутреннего пространства. В данном случае влагоизоляция обязательна.



Кроме варианта, показанного выше, некоторые изоляционные материалы могут укладываться прямо на утеплитель. В этом случае сохраняйте воздушный зазор 1,5-2 см между изоляцией и сайдингом.

4.4. Герметизация

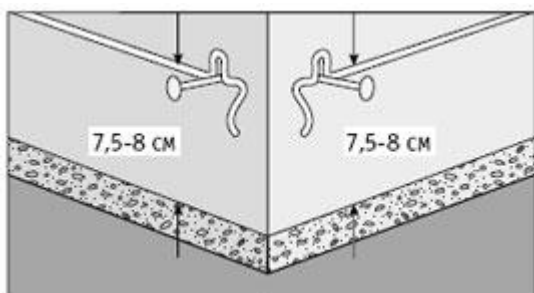
Заделайте герметиком стены везде, где может проникнуть влага: вокруг окон и дверей, в местах прокладки электрических, газовых, водных магистралей.

5. Монтаж фурнитуры

Сначала устанавливается целый ряд фурнитуры: стартовый профиль, внутренние и внешние углы, J-профиль и другие, и только потом - панели сайдинга. Монтаж заканчивается установкой завершающей полосы.

5.1. Определение начальной точки монтажа

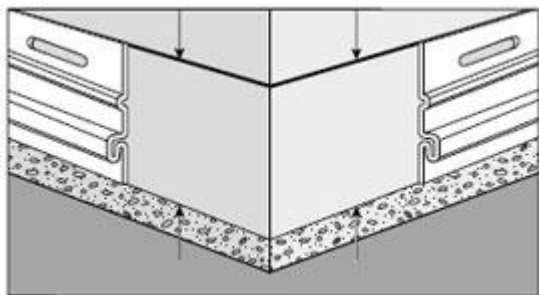
На одной из стен, с края, определите самый нижний уровень, с которого начнется установка сайдинга. Вбейте гвоздь на 7,5-8 см выше этого уровня. Вбейте таким же образом гвоздь на другом углу стены. Натяните между гвоздями бечевку. Обязательно выровняйте ее при помощи уровня.



Отметьте мелом по бечевке ровную, прямую линию между гвоздями. Повторите эту процедуру вокруг всего дома.

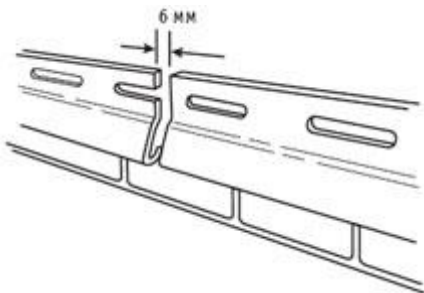
5.2. Установка стартового профиля

Установите стартовый профиль верхним краем на меловую линию, и прибейте его. Помните, что не следует забивать гвозди слишком плотно ни в сайдинг, ни в фурнитуру (подробное описание процесса крепежа - в разделе «Крепеж сайдинга»).



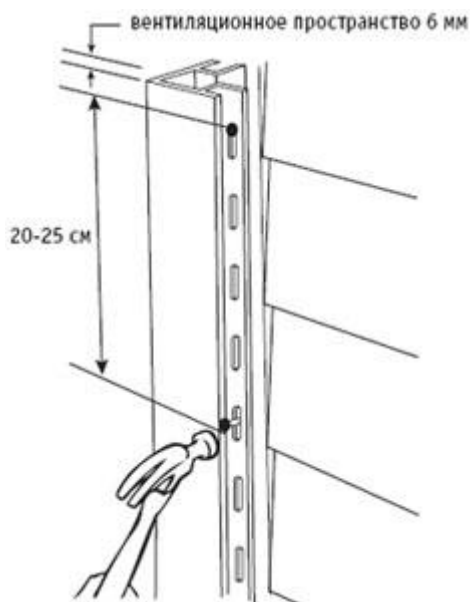
Если на поверхности стены есть впадины, подложите под стартовый профиль прокладку, чтобы избежать волнового эффекта.

Расстояние между соседними стартовыми профилями, между стартовым профилем и внешним (внутренним) углами - 6 мм, с учетом возможного расширения сайдинга.



5.3. Установка внешнего или внутреннего угла

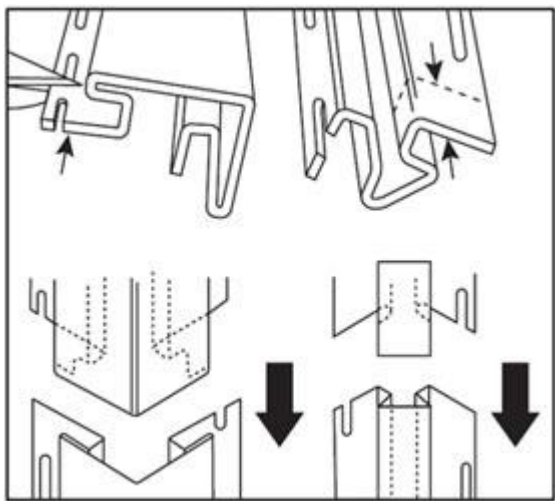
Внешний или внутренний угол устанавливается на стыке двух стен, верхний край угла на 6 мм ниже верхнего края стены, нижний край угла на 6 мм ниже нижней кромки стартового профиля.



Первые гвозди вбиваются в верхнюю часть самого верхнего гвоздевого отверстия по обе стороны. Угол должен висеть на этих гвоздях. Убедитесь, что он установлен ровно.

Остальные гвозди вбиваются по центру отверстий через 20-25 см.

Если одного угла по высоте недостаточно, нужно наложить еще один, внахлест. Сначала не- много переделайте угол, который будет верхним в этом соединении - отрежьте 2,5 см по высоте от боковых краев до средней лицевой части. Потом разместите верхний угол поверх нижнего с нахлестом в 2 см. Между двумя углами по краям останется 5 мм пустоты на возможное расширение. Небольшой недостаток в том, что соединение углов, под определенным углом и с очень близкого расстояния, будет немного видно. Но вода все равно будет переливаться через соединение, и вряд ли попадет внутрь.



Расстояние между боковыми краями угла и панелями сайдинга - 6 мм, с запасом на расширение панели.

5.4. Окантовка дверных и оконных проемов

Окантовка J-профилем

Отрежьте верхний и нижний профили так, чтобы они были длиннее ширины окна или двери.

В верхнем профиле вырежьте каналы для стока с обоих концов: сделайте двойной надрез на боковой части профиля и согните получившееся «ушко» вниз, чтобы получился сток. Это называется вертикальный вырез.

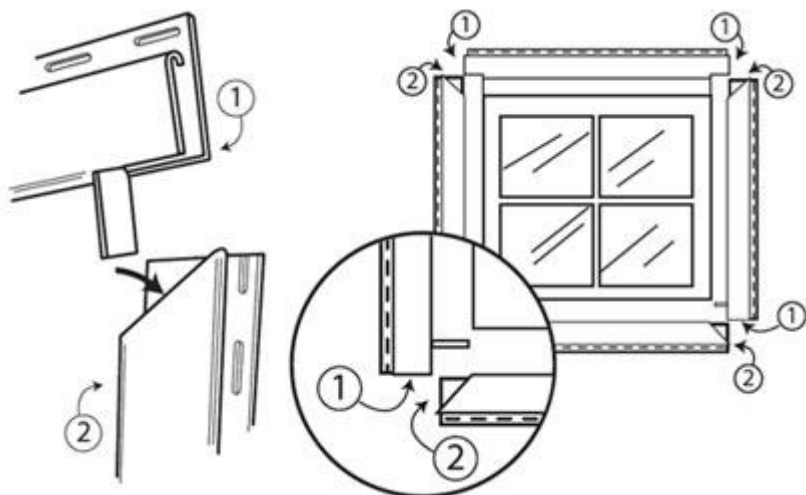


Сделайте вертикальный вырез на нижних краях боковых профилей. Отогните ушко вовнутрь внизу окна, чтобы вода не могла просочиться под карнизом.

Сделайте угловой вырез на верхних концах боковых профилей.



После этого соедините боковые профили внахлест с верхним.



В нижнем профиле сделайте угловой вырез с обоих концов, и заведите его под боковые профили.

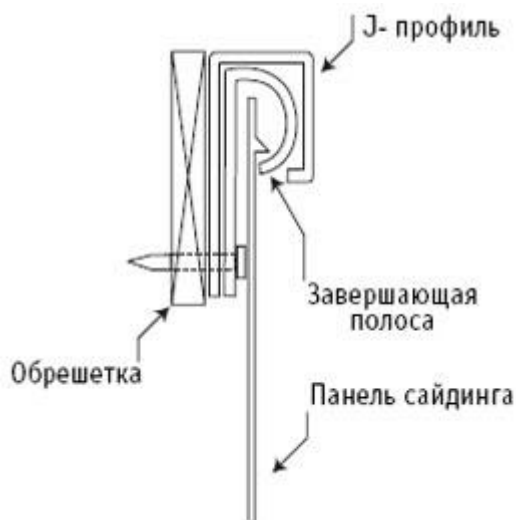
В результате все профили должны аккуратно обрамлять окно.

Завершающая полоса

Может использоваться поверх и под открытыми проемами.

Установите ее, протянув за любую сторону окна до уровня внешнего края J-профиля.

Ниже показана установка завершающей полосы под оконным проемом.



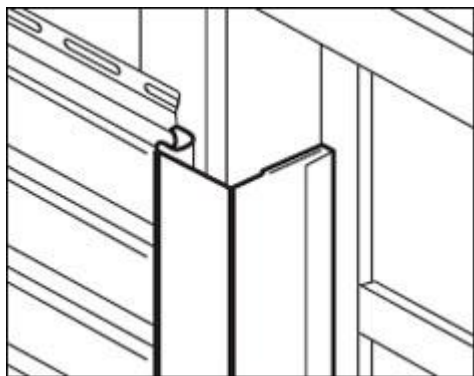
Над оконными и дверными проемами завершающая полоса монтируется в перевернутом положении.

Околооконная планка

Можно использовать вместо J-профиля при отделке оконных проемов.

Частично или полностью, в зависимости от глубины оконного проема, закрывает откосы.

Устанавливается так же, как и J-профиль. Внутренняя часть крепится с помощью завершающей полосы.



Сливная планка

Установка между фасадом и цоколем: вначале прикрепите сливную планку, затем закройте ее стартовой полосой.

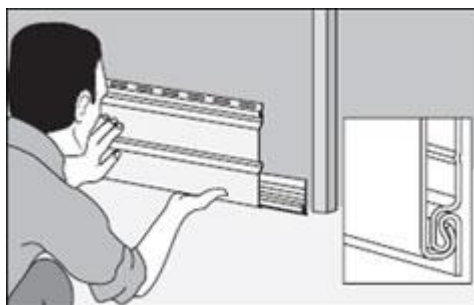
На длинных стенах понадобится несколько сливных планок. Наложите их друг на друга с нахлестом 1,5 см.

Установка под окном: вначале прикрепите сливную планку, затем закройте ее J-профилем.

6. Монтаж горизонтального сайдинга

6.1. Установка первой панели сайдинга

Вставьте нижний край первой панели в стартовый профиль и прибейте верхний край к обрешетке. Если после закрепления панель можно двигать из стороны в сторону, значит, все было сделано верно.



Прибивать панель следует с середины, постепенно перемещаясь к краям.

Оставьте расстояние в 6 мм в местах соединения с фурнитурой, чтобы было место для расширения. Монтируя при отрицательной температуре, оставляйте зазор в 10-12 мм.

Начинайте монтаж от зон с усиленным движением (двери, ворота и т.п.), чтобы места соединения панелей были удалены от таких участков.

6.2. Соединение панелей сайдинга по горизонтали

Если длина поверхности стены больше длины панелей сайдинга, используйте для соединения панелей по горизонтали Н-профиль или монтируйте панели внахлест.

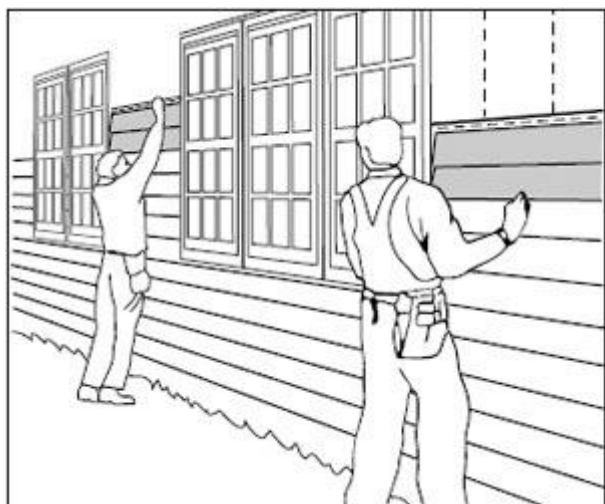


Н-профиль закрывает соединение панелей, делая его более надежным и красивым. Внешне получается одна сплошная полоса сверху донизу, которая смотрится единым целым с внешними и внутренними углами, J-профилями, остальной фурнитурой, не выбиваясь из общего стиля здания. Зазор между сайдингом и профилем - 6 мм.

При монтаже внахлест накладывайте панели друг на друга на 3 см. Стыки панелей располагают ступенчато, расстояние по горизонтали между соседними соединениями - не меньше 60 см. Старайтесь не повторять нахлест на одном уровне чаще, чем через три ряда панелей. При нахлесте не вбивайте гвозди ближе 15 см от краев обеих панелей.

6.3. Последовательность размещения панелей сайдинга

После завершения первого ряда устанавливайте второй, третий и т.д. По высоте панели монтируются внахлест: нижний замок вышестоящей панели захлопывается на верхний замок нижней панели. Панели собираются в секции любой длины и высоты.

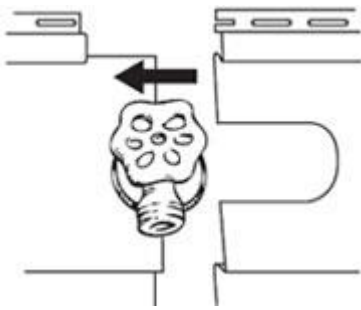


Последний ряд сайдинга под карнизом монтируется только после установки завершающей полосы.

6.4. Установка сайдинга вокруг объектов

Если в стене есть внешние объекты, например, водосточные трубы или краны, нужно подогнать сайдинг под них.

Вырежьте часть панели сайдинга так, чтобы панель по контуру и форме подходила под препятствие. Получившееся отверстие должно быть на 6 мм шире препятствия.

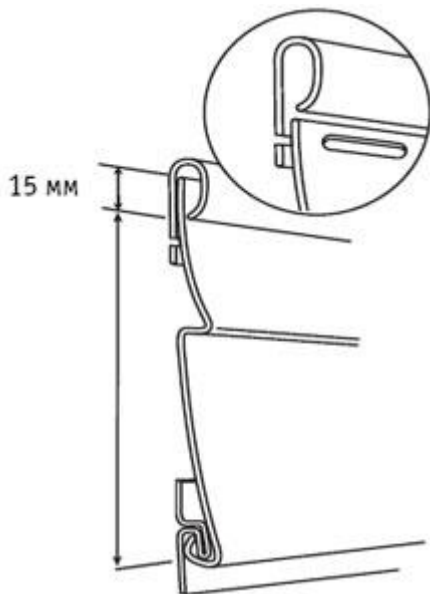


6.5. Установка сайдинга вокруг окон и дверей

На этом этапе работы обычно требуется подрезка панелей сайдинга.

Установка сайдинга под окнами и дверями

Измерьте расстояние от нижнего края замка завершающей полосы до нижнего края верхнего замка последней полной панели сайдинга.



Добавьте 15 мм к полученному расстоянию для того, чтобы край панели смог войти в завершающую полосу.

Отрежьте панель на это расстояние под окнами.

Используя пуансон, пробейте «ушки» через 20 см по отрезанной части панели. Убедитесь, что ушки направлены на лицевую сторону панели.

Вставьте верхний край панели в завершающую полосу и закрепите замок на нижнем крае панели.



При установке сайдинга под окнами и дверями, а также по бокам - оставляйте зазор в 6 мм между сайдингом и фурнитурой.

6.6. Работы на верхней кромке стены

Монтаж последнего ряда сайдинга начинается после монтажа всех софитов (описание монтажа софитов см. ниже).

Последняя панель сайдинга под карнизом

Прибейте завершающую полосу к стене вплотную к карнизу дома.

Подготовьте и установите в нее последнюю панель точно так же, как и панели под окнами (см. выше раздел «Установка сайдинга под окнами и дверьми»), за исключением того, что в данном случае используются целые панели.

Установка сайдинга на фронтонах

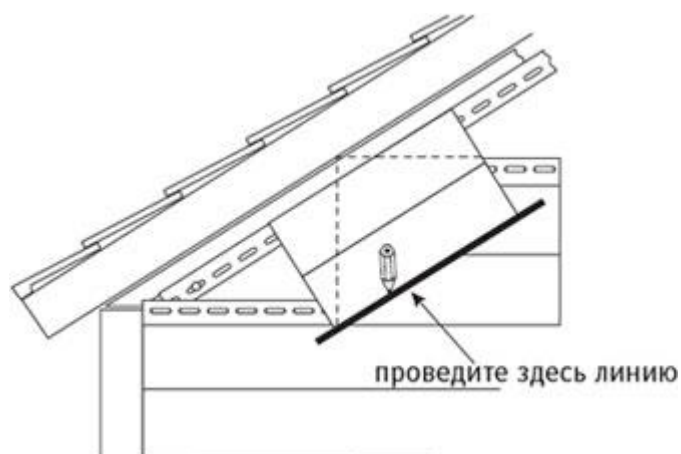
Установите J-профиль вдоль угла фронтона, закрепляя гвоздями через 20-30 см.

Чтобы состыковать левый и правый профили на вершине фронтона, наложите профили друг на друга, и обрежьте лицевую часть по диагонали. Оставьте зазор в 6 мм между профилями.

Если требуется более одного J-профиля на каждой стороне фронтона, накладывайте второй J-профиль с нахлестом 2 см.

Чтобы отрезать сайдинг под нужным углом, нужно измерить угол наклона крыши.

В соответствии с рисунком ниже приложите короткий кусок сайдинга к крыше, а цельную панель на уровень J-профиля.

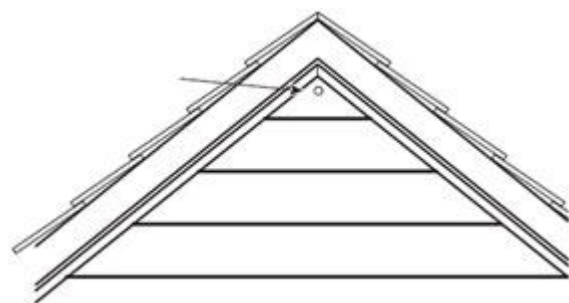


Проведите карандашом линию вдоль перекрытия панелей, и вы получите угол наклона крыши.

Уберите короткий кусок и отрежьте сайдинг по этой линии.

Чтобы отрезать сайдинг под правильным углом на другой стороне фронтона, повторите процедуру относительно другой стороны фронтона.

Скорей всего, потребуется закрепить последнюю панель в верхней части фронтона с помощью гвоздя. Только в этом исключительном случае гвоздь забивается в сайдинг насквозь.



6.7. Удаление поврежденной панели

Плавное заведите инструмент для демонтажа за нижнюю часть панели, которая находится над той, что должна быть удалена. Отстегните ее из замка поврежденной панели.

Слегка выгните верхнюю панель. Извлеките гвозди из поврежденной панели и удалите ее.

Вставьте новую панель и закрепите ее гвоздями.

Снова используйте инструмент для демонтажа, чтобы завести верхнюю панель на замок новой панели и зафиксировать ее.

7. Монтаж софитов

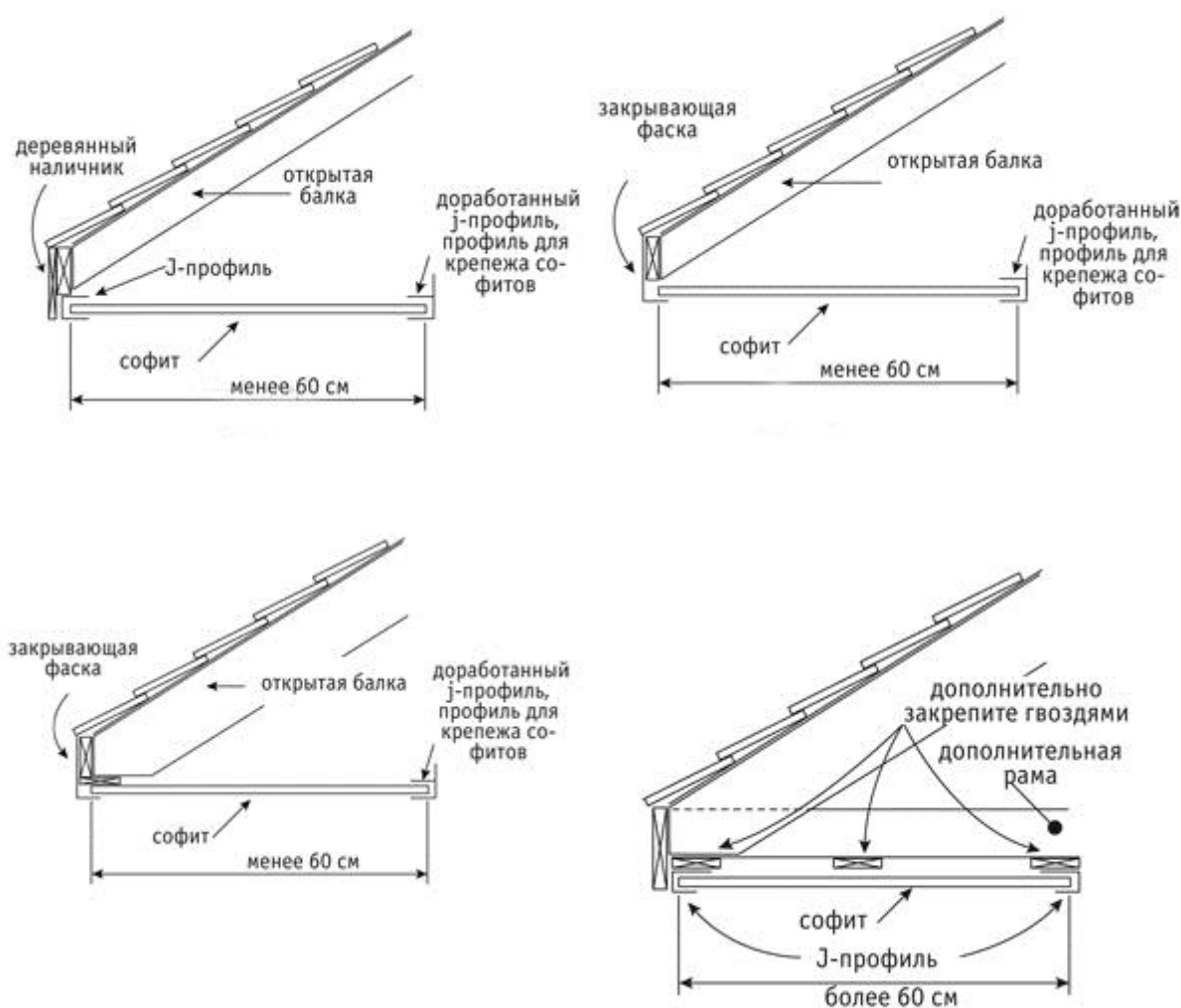
Надлежащая вентиляция на чердаке очень важна для любого дома. При выборе софитов (они бывают без перфорации, с частичной или полной перфорацией) учитывайте погодные особенности вашего региона.

Софиты монтируются до установки последнего ряда сайдинга.

7.1. Установка на открытом свесе крыши

Ваша основная задача при монтаже софитов - установить два профиля строго напротив друг друга, один на стене дома и один на нижней краю фронтона (карниза). Эти профили будут держать панель софита.

В зависимости от конфигурации свеса крыши, методов строительства и комплектующих возможно несколько вариантов установки софитов.



Монтаж

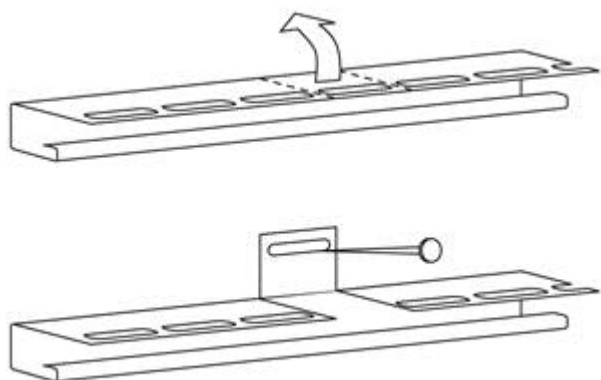
С помощью уровня сделайте на стене метки параллельно нижнему краю фронтона.

Вдоль меток на стену нужно прикрепить: стандартный J-профиль, или немного доработанный J-профиль, или специальный профиль для крепления софитов. Закрепите профиль гвоздями через 30-40 см.

Первый вариант - стандартный J-профиль. В этом случае вдоль стены должна быть деревянная балка или иная опора, к нижней части которой будет крепиться J-профиль. Если этой опоры нет, придется ее установить.

Второй вариант - можно доработать J-профиль и крепить его прямо к стене. Для этого сделайте вертикальные надрезы на гвоздевой кромке J-профиля, в местах крепления к стене. Потом отогните

получившиеся «языки» и прикрепите гвоздями к стене.



К краю фронтона прикрепите обычный J-профиль. Закрепите профиль гвоздями через 30-40 см. Важно, чтобы два профиля находились строго напротив.

Отмерьте расстояние между профилями, вычтите 12 мм на возможное расширение-сжатие (стандартный запас в 6 мм с каждой стороны) и отрежьте софит по этой длине.

Установите софит в профили.

Закройте торец софита деревянным наличником.

Вариант с закрывающей фаской

Отличается от предыдущего монтажа тем, что мы обходимся без J-профиля на крае фронтона, его заменяет закрывающая фаска.

Особенности монтажа для свеса крыши с шириной более 60 см

Рекомендуем установить дополнительную раму, при необходимости - еще и обрешетку.

Закрепите софиты гвоздями через 30 см в обрешетку.

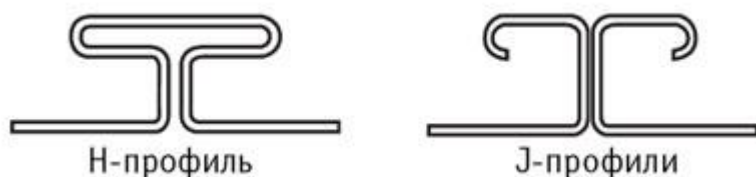
Дополнительное крепление обеспечивают J-профили, которые держат софиты с торца.

Угол поворота

Есть два варианта стыковки софитов в углах: диагональная и прямая.



В обоих вариантах для стыковки софитов можно использовать или H-профиль, или два J-профиля, соединенных задними стенками. Для дополнительной опоры монтируйте эти профили на обрешетку.



Диагональная стыковка более красивая, но и более сложная. Вначале установите H-профиль (или два J-профиля) по диагонали угла, затем обрежьте панели софита так, чтобы они подходили под угол и чтобы центральные v-образные желоба выстроились в линию.

7.2. Установка на закрытом свесе крыши

Для обеспечения нормальной вентиляции используйте только перфорированные софиты.

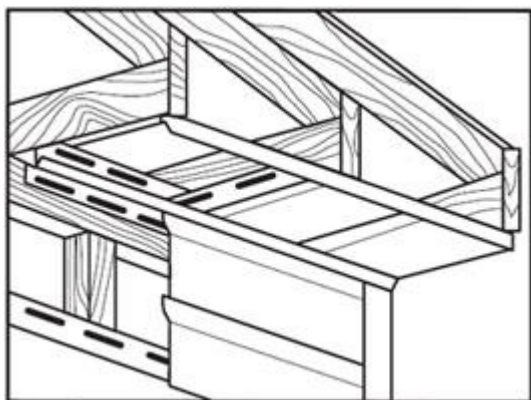
Выберите способ установки J-профиля. Если нужно выровнять поверхность (например, когда вы снимаете существующий деревянный софит или молдинг), устанавливайте J-профиль на обрешетку.



В остальном монтаж практически не отличается от работ на открытом свесе крыши.

Вариант стыковки с помощью внутреннего угла

При закрытом свесе крыши можно использовать внутренний угол для стыковки верхнего ряда сайдинга с софитами. Этот вариант подходит и для открытого свеса, если установить дополнительные балки, к которым будет крепиться верхняя гвоздевая кромка внутреннего угла.



7.3. Потолки крыльца

Сюда можно поставить и сплошные, и перфорированные софиты, или использовать другие отделочные материалы (например, пластиковые панели).

Если вы планируете установку светильников, разместите дополнительную обрешетку в местах их предполагаемого крепления.

Если ширина крыльца больше длины панели, необходима стыковка софитов. Используйте H-профиль или два J-профиля, закрепленных «спиной к спине».